

Gotowość szkolna

Agnieszka Derda – pedagog specjalny

Magdalena Kotus – psycholog

Przedszkole nr 30 “Mały Olimpijczyk”

Czym jest dojrzałość szkolna?

Dojrzałość, gotowość czy zdolność dziecka do podjęcia nauki szkolnej- to pojęcia używane zamiennie.

Dojrzałość szkolna to przede wszystkim gotowość dziecka do podjęcia nowych zadań i zdolność do przystosowania się do nowego środowiska.

To taki poziom rozwoju fizycznego, poznawczego, emocjonalno-społecznego, który czyni dziecko podatnym na uczenie się.

Jeśli rozwój dziecka przebiega prawidłowo to pod koniec etapu przedszkolnego, wykształcają się u dziecka umiejętności świadczące o gotowości szkolnej:

- Umiejętność uczenia się
- Umiejętność abstrakcyjnego rozumowania
- Odpowiedni poziom rozwój psychoruchowego
- Samoakceptacja i pewność siebie
- Lateralizacja
- Przyswojenie ogólnie akceptowanych norm społecznych

Koncentracja uwagi

Cechy uwagi:

- zakres
- selektywność
- podatność na dystraktory
- przerzutność

Dziecko zaczynające naukę w pierwszej klasie powinno być w stanie skupić uwagę przynajmniej przez 10-15 minut.

Na koncentrację uwagi wpływ ma rodzaj aktywności wymaganej od dziecka oraz metody stosowane przez nauczyciela podczas pracy z dzieckiem.

Myślenie przyczynowo- skutkowe

Kończąc edukację przedszkolną dziecko powinno przewidywać na miarę swoich możliwości, jakie będą skutki czynności manipulacyjnych na przedmiotach (wnioskowanie o wprowadzanych i obserwowanych zmianach).

Powinno łączyć przyczynę ze skutkiem i próbować przewidywać, co może się zdarzyć.

Myślenie i klasyfikowanie

Klasyfikacja odgrywa istotną rolę w procesie kształtowania pojęć i myślenia u dzieci. Im sprawniej dziecko klasyfikuje, tym lepiej rozumie zmieniające się zjawiska i potrafi je nazwać.

“Na każdym poziomie rozwoju człowiek różnicuje i przyporządkuje swoje doznania, spostrzegane zjawiska i obiekty. Różny jest tylko poziom takich klasyfikacji”.

E. Gruszczyk-Kolczyńska

Rozwój fizyczny

Rozwój ruchowy dziecka (tzw. duża motoryka) powinien charakteryzować się koordynacją ruchów, zdolnością utrzymywania równowagi, zwinnością ruchów. Dziecko pod koniec etapu przedszkolnego chętnie uczestniczy w zajęciach ruchowych, w zabawach i grach w ogrodzie przedszkolnym, w parku, na boisku, w sali gimnastycznej, a także chętnie podejmuje nowe aktywności ruchowe. Sprawnie rzuca, łapie i kopie piłkę, jeździ na rowerze.

Rozwój fizyczny dziecka wpływa na jego funkcjonowanie w szkole poprzez:

- koordynację i sprawność ruchową całego ciała, przekładającą się na wykształcenie koordynacji oko-ręka
- sprawność narządów zmysłów niezbędna do nauki
- odporność na choroby i zmęczenie

Sprawność manualna

Ruchy rąk (tzw. mała motoryka) powinny być sprawne na tyle, by umożliwić odpowiedni poziom rysowania, pisania drobnych elementów w linijkach: ruchy powinny być skoordynowane i płynne (od tego zależy tempo pisania i odporność ręki na zmęczenie).

- Prawidłowy chwyt ołówka.
- Umiejętność dostosowania siły nacisku mięśni dłoni podczas pisania/rysowania.
- Zdolność posługiwania się narzędziami takimi jak przybory pisarskie oraz plastyczne (ołówki, kredki, nożyczki).
- Dobra koordynacja ruchów rąk.
- Precyzja i dokładność ruchów rąk.
- Umiejętność wiązania butów, wiązania kokardek, zapinania guzików.
- Wykonywanie ruchów ciągłych (pisanie).

Kształtowanie gotowości do nauki czytania i pisania

Dziecko kończące wychowanie przedszkolne i
rozpoczynające naukę w szkole
podstawowej

1
Potrafi określić kierunki oraz miejsca na kartce papieru, rozumie polecenia typu: narysuj kółko w lewym górnym rogu kartki, narysuj szlaczek, zaczynając od lewej strony kartki.

2
Potrafi uważnie patrzeć (organizuje pole spostrzeżeniowe), aby rozpoznać i zapamiętać to, co jest przedstawione na obrazkach.

3
Dysponuje sprawnością rąk oraz koordynacją wzrokowo-ruchową potrzebną do rysowania, wycinania i nauki pisania.

4
Interesuje się czytaniem i pisaniem; jest gotowe do nauki czytania i pisania.

5
Słucha np. opowiadań, baśni i rozmawia o nich; interesuje się książkami.

6
Układa krótkie zdania, dzieli zdania na wyrazy, dzieli wyrazy na sylaby; wyodrębnia głoski w słowach o prostej budowie fonetycznej.

7
Rozumie sens informacji podanych w formie uproszczonych rysunków oraz często stosowanych oznaczeń i symboli, np. w przedszkolu, na ulicy, na dworcu.

Analiza i synteza słuchowa

Większość metod nauki czytania w Polsce to metody analityczno-syntetyczne. Dzieci rozpoczynające naukę muszą więc być zdolne do przeprowadzania precyzyjnej analizy i syntezy w zakresie percepcji wzrokowej i słuchowej.

Etapy kształtowania umiejętności:

- analiza i synteza sylabowa przygotowuje dzieci do analizy i syntezy głoskowej,
- wyróżnianie głosek w nagłosie i wygłosie,
- dokonywanie analizy oraz syntezy głoskowej wyrazów o prostej budowie fonetycznej.

Poprawność artykulacyjna

Przygotowując dzieci do nauki czytania i pisania należy zadbać o to, aby mówiły poprawnie pod względem artykulacyjnym.



Gotowości do nauki matematyki

Dziecko kończące wychowanie przedszkolne i
rozpoczynające naukę w szkole
podstawowej

1

Liczy obiekty i odróżnia błędne liczenie od poprawnego.

2

Wyznacza wynik dodawania i odejmowania, pomagając sobie liczeniem na palcach lub na innych zbiorach zastępczych.

3

Ustala równoliczność dwóch zbiorów, a także posługuje się liczebnikami porządkowymi.

4

Rozróżnia stronę lewą i prawą, określa kierunki i ustala położenie obiektów w stosunku do własnej osoby, a także w odniesieniu do innych obiektów.

6

Wie, na czym polega pomiar długości, i zna proste sposoby mierzenia: krokami, stopa za stopą.

5

Zna stałe następstwo dni i nocy, pór roku, dni tygodnia, miesięcy w roku.

Rozwój emocjonalny

1. Świadomość własnych stanów emocjonalnych
2. Kontrola jawnych oznak własnych emocji (emocje “zewnętrzne”, a “wewnętrzne”)
3. Rozpoznawanie emocji innych osób

Co można zrobić, aby stale rozwijać emocjonalną sferę funkcjonowania dziecka?

- określenie granic,
- udzielanie dziecku wsparcia w trudnych chwilach,
- modelowanie zachowań (bycie wzorem przez dorosłego),
- wspólne nazywanie stanów emocjonalnych i akceptowanie ich pojawiania się,
- dostarczanie nowych doświadczeń,
- stwarzanie warunków do różnorodnych zabaw, które dla dziecka (nadal) są sposobem uczenia się i doskonalenia różnych umiejętności (w tym społecznych)

Świadomość stanów emocjonalnych przekłada się na pewność siebie dziecka



inicjatywa w
działaniu

Przewaga pozytywnej
informacji zwrotnej =
pozytywny obraz siebie

rodzice -> grupa
odniesienie

Rozwój społeczny

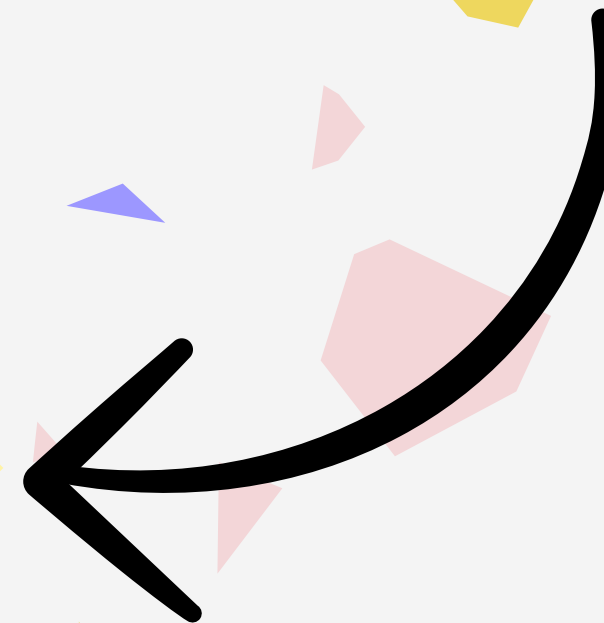
1. Budowanie relacji z rówieśnikami i i dorosłymi
2. Rozumienie kontekstu społecznego sytuacji, w których żyje dziecko
3. Postawa wobec obowiązków i pracy, samodzielność
4. Rozumienie i stosowanie reguł jako podstawy budowania relacji z dorosłym i rówieśnikiem

Rozumienie sytuacji szkolnej, odkrywanie i nadawanie jej znaczeń, wypracowywanie sposobów radzenia sobie z jej złożonością poznawczą, społeczną, emocjonalną i moralną

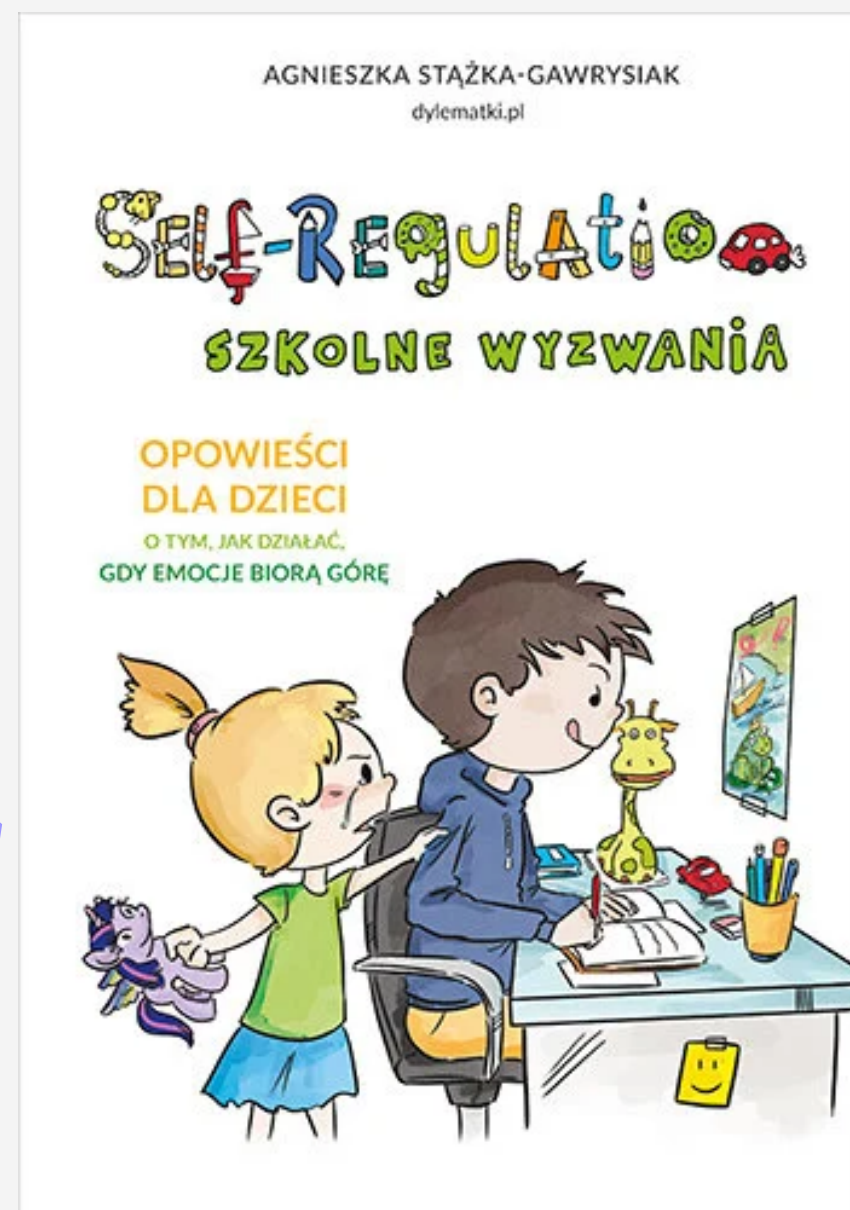
Strefa aktualnego rozwoju

Strefa najbliższego rozwoju

**Potencjał wymagający
wsparcia dorosłego**

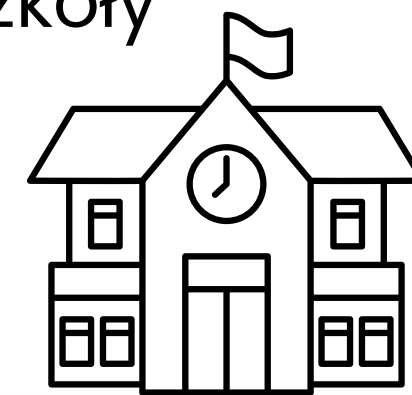


Adaptacja – czyli jak ułatwić wejście do szkoły?



Adaptacja - czyli jak ułatwić wejście do szkoły?

- Zabawa w szkołę
- Chodzenie na spacer przyszłą drogą do szkoły, zapoznanie się z otoczeniem
- Rozmawianie o szkole w codziennych konwersacjach (normalizacja tematu)
- Oglądanie szkoły/klasy np. przez stronę internetową
- Rysunek szkoły/przyszłego nauczyciela wychowawcy
- Uczestniczenie dziecka w przygotowaniach do szkoły np. wspólne zakupy, wybór przyborów
- Wspólne ustalenie nowej rutyny dnia



Dziękujemy za Państwa uwagę!

