

Procedura bezpieczeństwa na terenie Miejskiego Przedszkola nr 1 w Bochni w okresie pandemii COVID-19

Działając na podstawie:

1. Ustawy z dnia 5 grudnia 2008 r. o zapobieganiu oraz zwalczaniu zakażeń i chorób zakaźnych u ludzi (Dz. U. z 2019 r. poz.1239 ze zm.),
2. Ustawy z dnia 14 marca 1985 r. o Państwowej Inspekcji Sanitarnej (Dz. U. z 2019 r. poz. 59 ze zm.),
3. Ustawy z dnia 14 grudnia 2016 r. Prawo oświatowe (t. j. Dz. U. z 2020 r. poz. 910 ze. zm.),
4. Rozporządzenie Ministra Edukacji Narodowej i Sportu w sprawie bezpieczeństwa i higieny w publicznych i niepublicznych szkołach i placówkach (Dz. U. z 2020 r. [poz. 1166](#) ze zm.),
5. Rozporządzenia Ministra Edukacji Narodowej z dnia 20 marca 2020 r. w sprawie szczególnych rozwiązań w okresie czasowego ograniczenia funkcjonowania jednostek systemu oświaty w związku z zapobieganiem, przeciwdziałaniem i zwalczaniem COVID-19 (Dz. U z 2020 r. poz. 493),
6. Rozporządzenia MEN z dnia 29 kwietnia 2020 r. zmieniające rozporządzenie w sprawie szczególnych rozwiązań w okresie czasowego ograniczenia funkcjonowania jednostek systemu oświaty w związku z zapobieganiem, przeciwdziałaniem i zwalczaniem COVID-19 art. 8a ust. 5 pkt 2 ustawy z dnia 14 marca 1985 r. o Państwowej Inspekcji Sanitarnej (Dz. U. z 2020 r. poz. 59, oraz z 2020 r. poz. 322, 374 i 567),
7. Rozporządzenie Rady Ministrów z dnia 7 sierpnia 2020 r. w sprawie ustanowienia określonych ograniczeń, nakazów i zakazów w związku z wystąpieniem stanu epidemii (Dz. U. 2020, Poz. 1356).
8. Rozporządzenie Ministra Edukacji Narodowej z dnia 14 maja 2020 r. zmieniające rozporządzenie w sprawie czasowego ograniczenia funkcjonowania jednostek systemu oświaty w związku z zapobieganiem, przeciwdziałaniem i zwalczaniem COVID- 19 (Dz. U. 2020 poz. 871);
9. Rozporządzenie Ministra Edukacji Narodowej z dnia 14 maja 2020 r. zmieniające rozporządzenie w sprawie szczególnych rozwiązań w okresie czasowego ograniczenia funkcjonowania jednostek systemu oświaty w związku z zapobieganiem, przeciwdziałaniem i zwalczaniem COVID-19 (Dz.U. 2020 poz. 872);
10. Wytycznych przeciwepidemiczne Głównego Inspektora Sanitarnego z 25 sierpnia 2020 r. dla przedszkoli, oddziałów przedszkolnych w szkole podstawowej i innych form wychowania przedszkolnego oraz instytucji opieki nad dziećmi w wieku do lat 3 – IV aktualizacja, wydane na podstawie art. 8a ust. 5 pkt 2 ustawy z dnia 14 marca 1985 r. o Państwowej Inspekcji Sanitarnej (Dz. U. z 2019 r. poz. 59, oraz z 2020 r. poz. 322, 374 i 567),
11. Rekomendacji Ministerstwa Zdrowia, GIS i MEN dotyczące organizacji zajęć rewalidacyjnych, rewalidacyjno-wychowawczych i wczesnego wspomaganie rozwoju dziecka.

I. OBOWIĄZKI DYREKTORA:

1. Ustala i dostosowuje procedury obowiązujące w placówce do wymogów zwiększonego reżimu sanitarnego w warunkach pandemii koronawirusa SARS – CoV -2 i choroby COVID-19.
2. Zapewnia pracownikom **środki ochrony osobistej**, w tym maseczki ochronne, płyny dezynfekujące, ewentualnie przyłbice, rękawiczki. Płyn do dezynfekcji rąk/rękawiczki zapewnia również przy wejściu do przedszkola oraz w pomieszczeniach higieniczno-sanitarnych. Umieszcza w widocznym miejscu instrukcje z zasadami prawidłowego mycia rąk, zakładania i ściągania rękawiczek i maski, użytkowania masek jednorazowych lub wielorazowego użytku – **załącznik nr 5, 6, 7, 8, 9, 10, 11,12, 13, 14, 15, 16, 17, 18.**
3. Organizuje pracę nauczycieli oraz pracowników obsługi i administracji na okres wzmożonego reżimu sanitarnego w warunkach pandemii koronawirusa SARS-CoV-2 i choroby COVID-19.
4. Przekazuje rodzicom informacje o czynnikach ryzyka COVID-19, informuje o procedurach oraz o odpowiedzialności za podjętą decyzję związaną z wysłaniem dziecka do przedszkola poprzez umieszczenie procedur wraz z załącznikami na stronie przedszkola: <http://przedszkole1bochnia.dlaprzedszkoli.eu/>
5. Zapewnia pomieszczenie lub wydzielony obszar z zapewnieniem min. 2 m odległości od innych osób służące do izolacji dziecka lub pracownika wyposażone w zestaw ochronny: nieprzemakalny fartuch z długim rękawem, maski, jednorazowe rękawiczki, ewentualnie przyłbica.
6. Jeśli dziecko/pracownik będzie wykazywał objawy typowe dla koronawirusa (np. gorączkę, kaszel, trudności w oddychaniu) należy postępować zgodnie z procedurami na wypadek stwierdzenia podejrzenia zakażenia ujętymi w Rozdz. VI.
7. Zapewnia codzienne mycie lub dezynfekcję zabawek oraz wykorzystywanych do zajęć przyborów sportowych.
8. Dbą o usunięcie przedmiotów i sprzętu, których nie można skutecznie uprać lub dezynfekować (np. pluszowe zabawki).
9. Dyrektor wyznacza pracowników przedszkola, którzy dokonują pomiaru temperatury dziecka/pracownika.

II. OBOWIĄZKI PRACOWNIKÓW:

1. Do pracy w przedszkolu mogą przychodzić jedynie osoby, bez objawów chorobowych sugerujących infekcję dróg oddechowych, którzy nie są objęci kwarantanną lub izolacją oraz, gdy domownicy nie przebywają na kwarantannie lub w izolacji w warunkach domowych lub w izolacji.
2. W przypadku wystąpienia niepokojących objawów choroby zakaźnej (szczególnie duszności, kaszel, gorączka) pracownik pozostaje w domu i telefonicznie kontaktuje się z lekarzem podstawowej opieki zdrowotnej, aby uzyskać teleporadę medyczną. O swojej nieobecności uprzedza dyrektora przedszkola. W razie pogorszenia się stanu zdrowia dzwoni pod nr 999 lub 112 i informuje, że może być zakażony koronawirusem.
3. W przypadku wystąpienia u pracownika będącego na stanowisku pracy niepokojących objawów infekcji dróg oddechowych powinien on skontaktować się telefonicznie z lekarzem podstawowej opieki zdrowotnej.
4. Obszar, w którym poruszał się i przebywał pracownik z infekcją dróg oddechowych, bezzwłocznie należy poddać gruntownemu sprzątnięciu, zgodnie z funkcjonującymi w przedszkolu procedurami oraz zdezynfekować powierzchnie dotykowe (klamki, poręcze, uchwyty itp.) oraz zastosować się do indywidualnych zaleceń wydanych przez organy Państwowej Inspekcji Sanitarnej.
5. W przypadku potwierdzonego zakażenia SARS-CoV-2 na terenie przedszkola należy stosować się do zaleceń państwowego powiatowego inspektora sanitarnego, czy należy wdrożyć dodatkowe procedury biorąc pod uwagę zaistniały przypadek.
6. Zawsze w przypadku wątpliwości należy zwrócić się do właściwej powiatowej stacji sanitarno-epidemiologicznej, aby odbyć konsultację lub uzyskać teleporadę.
7. Stacja sanitarno-epidemiologiczna w Bochni czynna jest od godz. 7.30-15.00 tel. 14 612 39 47, całodobowy: 602 275 918, Tarnów całodobowy nr 602 430 042, 666 035 666, sekcja higieny dzieci i młodzieży 14 688 65 53, całodobowa infolinia NFZ: 800 190 590.

8. Każdy pracownik obowiązkowo przestrzega zasad higieny poprzez:
- higienę rąk:
 - ✚ (mycie lub dezynfekcja), w tym szczególnie:
 - ✓ przed i po kontakcie z dziećmi,
 - ✓ po kontakcie z zanieczyszczonymi powierzchniami lub sprzętem,
 - ✓ po usunięciu środków ochrony osobistej,
 - ✚ nie nosi biżuterii w jednostce systemu oświaty – na rękach poniżej łokcia nie można nosić żadnych pierścionków, zegarków, bransoletek, gdyż utrudniają one prawidłowe umycie, dezynfekcję rąk. Paznokcie powinny być krótko obcięte.
 - higienę dróg oddechowych (podczas kaszlu i kichania należy zakryć usta i nos zgiętym łokciem lub chusteczką, a następnie jak najszybciej wyrzucić chusteczkę do zamkniętego kosza i umyć ręce).
9. W celu zapobiegania zakażeniom wirusem SARS-CoV-2 pracownik stosuje się do instrukcji prawidłowego stosowania środków ochrony indywidualnej (maski, przyłbice, rękawiczki, fartuchy w razie potrzeby)
10. W sali, w której przebywa grupa należy usunąć przedmioty i sprzęty, których nie można skutecznie uprać lub dezynfekować (np. pluszowe zabawki). Jeżeli do zajęć wykorzystywane są przybory sportowe (piłki, skakanki, obręcze itp.) należy je dokładnie myć, czyścić lub dezynfekować.
11. Należy wietrzyć sale/pomieszczenia, w których przebywają osoby co najmniej raz na godzinę.
12. Pracownicy powinni zachowywać dystans społeczny między sobą, w każdej przestrzeni podmiotu, wynoszący min. 1,5/ 2 m.
13. Przy czynnościach pielęgnacyjnych w stosunku do dzieci pracownik używa odpowiednich środków ochrony indywidualnej.
14. Obowiązki pracowników obsługi i administracji:
- 1) dba o higienę rąk – obligatoryjnie dezynfekuje ręce wchodząc do przedszkola, regularnie myje ręce mydłem, zgodnie z podanymi instrukcjami lub dezynfekuje je środkiem dezynfekującym. Unika dotykania okolicy twarzy, ust, nosa i oczu;
 - 2) wykonując prace porządkowe lub biurowe wietrzy pomieszczenie, w którym pracuje co najmniej raz na godzinę;
 - 3) zachowuje szczególną ostrożność korzystając z magazynu, innych pomieszczeń służących do wykonywania swoich obowiązków, dezynfekuje po sobie urządzenia, które dotykał;
 - 4) powierzchnie dotykowe w tym biurka, lamy i stoły, klamki, włączniki światła, poręcze, blaty do spożywania posiłków i inne przedmioty (np. telefony, klawiatury), toalety codziennie myje wodą z detergentem lub dezynfekuje środkiem dezynfekującym;
 - 5) pracownik obsługi codziennie i starannie utrzymuje w czystości ciąg komunikacyjny;
 - 6) zapewnia bieżącą dezynfekcję toalet, dezynfekuje również po sobie.
 - 7) pracownik obsługi czyści z użyciem detergentu lub dezynfekuje sprzęt na placu zabaw. Sprzęt, którego nie ma możliwości zdezynfekować lub umyć zabezpiecza przed użytkowaniem.
 - 8) pracownicy przeprowadzając dezynfekcję ściśle przestrzegają zaleceń producenta znajdujących się na opakowaniu środka do dezynfekcji. Ściśle przestrzegają czasu niezbędnego do wywietrzenia dezynfekowanych pomieszczeń, przedmiotów, tak aby dzieci nie były narażone na wdychanie oparów środków do dezynfekcji.
 - 9) rygorystycznie dopilnowują, aby rodzice/opiekunowie przy przekazywaniu dzieci przestrzegali procedur związanych z odległością min. 2 m od pracowników przedszkola, innych dzieci i ich rodziców, zakrywali usta i nos. W przypadku konieczności wejścia do budynku przedszkola dezynfekowali dłonie lub założyli własne rękawiczki ochronne, zakryli usta i nos, przestrzegali procedur związanych z odległością min. 2 m od pracowników przedszkola, innych dzieci i ich rodziców;
 - 10) osoby trzecie mają ograniczoną możliwość przebywania na terenie przedszkola do niezbędnego minimum, z zachowaniem wszelkich środków ostrożności (min. osłona

ust i nosa, rękawiczki jednorazowe lub dezynfekcja rąk, tylko osoby zdrowe). Wpisani powinni być do rejestru wejść;

- 11) pracownik obsługi wraz z nauczycielami dopilnowuje, aby dzieci myły ręce wodą z mydłem, szczególnie po przyjeździe do przedszkola, przed jedzeniem i po powrocie z placu zabaw oraz po skorzystaniu z toalety;
 - 12) personel kuchenny nie powinien kontaktować się z dziećmi oraz personelem opiekującym się dziećmi;
 - 13) pracowników obsługi obowiązuje regularne mycie lub dezynfekowanie sprzętu w tym rehabilitacyjnego/sportowego, biurek, stołów, klamek, włączników światła, poręczy – muszą być one regularnie przecierane z użyciem wody i detergentu lub środka dezynfekcyjnego (najlepiej po każdym zajęciach i przy zmianie grupy uczestników);
15. Obowiązki personelu kuchennego- pomocy kuchennej, pracownika związanego z żywieniem:
- 1) przestrzega warunków wymaganych przepisami prawa, dotyczących funkcjonowania zbiorowego żywienia;
 - 2) dba o higienę rąk – obligatoryjnie dezynfekuje ręce wchodząc do przedszkola, regularnie myje ręce mydłem, zgodnie z podanymi instrukcjami lub dezynfekuje je środkiem dezynfekującym. Unika dotykania okolicy twarzy, ust, nosa i oczu;
 - 3) utrzymuje wysoką higienę mycia i dezynfekcji opakowań produktów;
 - 4) dba o higieniczny odbiór posiłków od dostawcy;
 - 5) dostarczane posiłki powinny być porcjowane w taki sposób by uniknąć kontaktu z personelem pedagogicznym i dziećmi;
 - 6) dostawca towar zostawia w uzgodnionym miejscu;
 - 7) pracownik utrzymuje wysoką higienę mycia i dezynfekcji stanowisk pracy, sprzętu kuchennego, naczyń stołowych, sztućców, blatów, poręczy, klamek, powierzchni płaskich, włączników, ciągów komunikacyjnych;
 - 8) po zakończonej pracy personel kuchenny gruntownie dezynfekuje powierzchnie, sprzęty i pomieszczenia zaplecza kuchennego oraz zmywalni;
 - 9) wielorazowe naczynia należy myć w zmywarce z dodatkiem detergentu, w temperaturze minimum 60⁰ C i wyparzać je;

9. Obowiązki nauczycieli:

- 1) pracuje wg ustalonego przez dyrektora harmonogramu realizując zajęcia dydaktyczno-opiekuńcze – wychowawcze w przedszkolu lub zajęcia dydaktyczne realizowane w formie pracy zdalnej;
- 2) wyjaśnia dzieciom zasady obowiązujące w przedszkolu ze zwróceniem szczególnej uwagi na przestrzeganie zasad higieny w związku z zagrożeniem zakażenia koronawirusem;
- 3) zaleca się korzystanie przez dzieci z pobytu na świeżym powietrzu, przy zachowaniu wymaganej odległości od osób trzecich- optymalnie na terenie podmiotu, ewentualnie na pobliskie tereny rekreacyjne, po poprzednim czyszczeniu z użyciem detergentu lub zdezynfekowaniu sprzętów/przedmiotów, do których dzieci będą miały dostęp;
- 4) przestrzega zasad korzystania z placu zabaw stosując się do zaleceń Głównego Inspektora Sanitarnego dotyczących ilości osób przebywających jednocześnie w w/w miejscu;
- 5) organizuje wyjścia poszczególnych grup na teren ogrodu przedszkolnego tak, aby grupy nie mieszały się ze sobą;
- 6) pracownicy powinni zachować dystans społeczny między sobą, w każdej przestrzeni placówki, wynoszący co najmniej 1,5 metra, jeżeli nie mają takiej możliwości powinni ubrać środki ochronne;
- 7) podczas organizacji zajęć obowiązuje zakaz korzystania z telefonów;

10. N-1 specjalista:

- 1) w miarę możliwości używa osłony ust i nosa oraz informuje dzieci o możliwości stosowania tego rozwiązania w sposób dostosowany do ich umiejętności psychofizycznych;
- 2) regularne wietrzy pomieszczenie;

- 3) regularne dezynfekuje często używane powierzchnie użytkowe i wyposażenie wykorzystywane do zajęć.
 - 4) w szczególności ważne jest:
 - regularne czyszczenie powierzchni wspólnych, np.: klamek drzwi wejściowych, poręczy, blatów, oparcie krzeseł, sprzętu do rehabilitacji;
 - dezynfekowanie powierzchni dotykowych, np.: biurek i stolików/lawek, klawiatur i myszek, włączników światła;
 - w szczególności należy przeprowadzić w/w działania po zakończeniu zajęć przez uczestnika (w przypadku zajęć indywidualnych) lub grupę uczestników i przed rozpoczęciem zajęć przez uczestnika lub drugą grupę uczestników;
 - 5) w przypadku stwierdzenia podejrzenia zarażenia się wirusem przez uczestnika zajęć N-1 niezwłocznie podejmuje kroki mające na celu odizolowanie w odrębnym wyznaczonym, pomieszczeniu tej osoby od innych osób przebywających w placówce. Należy zawiadomić rodziców bądź osoby wskazane do kontaktu oraz dyrektora o zaistniałej sytuacji, skontaktować się telefonicznie ze stacją sanitarno-epidemiologiczną w celu uzyskania decyzji co do dalszego postępowania zgodnie z procedurą ogólną.
11. W przypadku wystąpienia u nauczyciela wykonującego swoje zadania na stanowisku pracy niepokojących objawów sugerujących zakażenie koronawirusem należy niezwłocznie odsunąć go od pracy i odesłać transportem indywidualnym do domu (transport własny lub sanitarny).
12. Pracownik powinien oczekiwać na transport w wyznaczonym pomieszczeniu, w którym jest możliwe czasowe odizolowanie go od innych osób. Jeśli nie ma takiego pomieszczenia, należy wydzielić obszar, w którym ta osoba będzie odseparowana od innych w odległości min. 2 m z każdej strony.
13. Obowiązuje:
- 1) ustalenie obszaru, w którym poruszał się i przebywał pracownik, przeprowadzenie rutynowego sprzątnięcia, zgodnie z procedurami zakładowymi oraz zdezynfekowanie powierzchni dotykowych (klamki, poręcze, uchwyty);
 - 2) stosowanie do zaleceń państwowego powiatowego inspektora sanitarnego przy ustalaniu, czy należy wdrożyć dodatkowe procedury, biorąc pod uwagę zaistniały przypadek;
 - 3) kadra niezaangażowana w bezpośrednią pracę z dziećmi uczestniczącymi w zajęciach rewalidacyjnych i innych specjalistycznych ogranicza swój kontakt z nauczycielami specjalistami i dziećmi do minimum;
 - 4) liczba uczestników zajęć specjalistycznych musi być dostosowana do obowiązujących przepisów i wytycznych, grupa uczestników zajęć powinna być dostosowana do potrzeb i możliwości dzieci przy uwzględnieniu konieczności zapewnienia bezpiecznych i higienicznych warunków realizacji zajęć. Zaleca się pracę indywidualną lub w małych grupach o stałym składzie;
 - 5) dostosowanie liczby uczestników zajęć do wielkości sali- minimalna przestrzeń do prowadzenia zajęć dla dzieci i młodzieży w sali nie może być mniejsza niż 2 m² na jednego uczestnika zajęć i nauczyciela prowadzącego zajęcia oraz nauczyciela wspierającego;
 - 6) obowiązuje informowanie dzieci, w sposób dostosowany do ich potrzeb, o unikaniu dotykania oczu, nosa i ust;
 - 7) dbanie o zachowanie odpowiedniego dystansu społecznego, przy uwzględnieniu potrzeb dzieci;
 - 8) nie rekomenduje się używania klimatyzacji.
13. W określonych prawem sytuacjach dopuszcza się możliwość wykorzystania metod i technik kształcenia na odległość.

III. OBOWIĄZKI RODZICÓW/OPIEKUNÓW PRAWNYCH:

1. Rodzice/opiekunowie prawni są zobowiązani do zapoznania się z Procedurami bezpieczeństwa w okresie pandemii COVID-19 na terenie Miejskiego Przedszkola nr 1 w Bochni: <http://przedszkole1bochnia.dlaprzedszkoli.eu/>
2. Dostarczają do placówki uzupełnioną Deklarację oraz Oświadczenie rodziców/opiekunów prawnych stanowiące załącznik nr 1 oraz załącznik nr 2- co jest warunkiem przyjęcia dziecka na zajęcia do przedszkola.
4. Stosują się do zaleceń lekarskich, które mogą określić czas nieposyłania dziecka do instytucji, jeśli wcześniej dziecko chorowało.
5. W czasie pobytu w przedszkolu nie ma obowiązku noszenia przez dzieci maseczek. Jeśli rodzice/prawni opiekunowie decydują się na posiadanie przez dziecko maseczki jest zobowiązany do przekazania nauczycielowi odpowiednich ich ilości zapakowanych w woreczku/pudełku opisanych imieniem i nazwiskiem dziecka.
6. Przestrzegają wytycznych dotyczących nie przynoszenia zabawek i innych niepotrzebnych przedmiotów przez dziecko do placówki.
7. Regularnie przypominają dziecku o podstawowych zasadach higieny m.in. myciu rąk wodą z mydłem, nie podawaniu ręki na przywitanie, unikaniu częstego dotykania oczu, nosa i ust. Zwracają uwagę dziecku na odpowiedni sposób zasłaniania twarzy podczas kichania, czy kasłania.
8. Rodzic/opiekun prawny oddaje dziecko pod opiekę wyznaczonemu pracownikowi przed wejściem do przedszkola lub w holu szatni zgodnie z wytyczną podaną przez dyrektora.
9. Wejście do przedszkola, po odbiór dziecka sygnalizuje domofonem.
10. Rodzice i opiekunowie prawni przyprowadzający i odbierający dzieci do/z placówki są zobowiązani do zachowania dystansu społecznego w odniesieniu do pracowników placówki co najmniej 2 metry oraz innych dzieci i ich rodziców wynoszący co najmniej 1,5 metra.
11. Są zobowiązani do podania aktualnego numeru telefonu i niezwłocznego odbierania telefonów z przedszkola.
12. Dzieci do przedszkola/z przedszkola są przyprowadzane/odbierane przez osoby zdrowe, pełnoletnie, upoważnione przez rodziców na piśmie (złożone w przedszkolu upoważnienia dotychczas obowiązujące są aktualne nadal, do czasu cofnięcia ich przez rodziców lub złożenia nowych upoważnień).
13. Osoba przyprowadzająca lub odbierająca dziecko z przedszkola musi być samodzielnie zabezpieczona zgodnie z aktualnymi wytycznymi GIS lub Ministra Zdrowia (aktualnie musi założyć własną maseczkę i rękawiczki).
14. Jeśli w domu przebywa osoba na kwarantannie lub izolacji w warunkach domowych nie wolno przyprowadzać dziecka do przedszkola, ani osobiście kontaktować się z przedszkolem.
15. Opłaty za przedszkole są uiszczane poprzez przelew na wskazane konto.

IV. PRACA PRZEDSZKOLA W PODWYŻSZONYM REŻIMIE SANITARNYM:

1. Na czas podwyższonego reżimu sanitarnego godziny pracy przedszkola: 6.30-16:30.
2. Chęć wejścia do przedszkola, odbiór dziecka rodzic/opiekun prawny sygnalizuje dzwonkiem domofonu.
2. Co najmniej raz na godzinę będą wietrzone sale, w których odbywają się zajęcia.
3. Pierwszeństwo z możliwości skorzystania z przedszkola w określonych sytuacjach związanych z częściowym ograniczeniem funkcjonowania przedszkola będą miały dzieci wg. kryteriów określonych w Deklaracji stanowiącej załącznik nr 1 do procedury.
4. Liczba dzieci w poszczególnych grupach przebywających w jednej sali może wynosić 25 dzieci z zachowaniem minimalnej przestrzeni do wypoczynku, zabawy i zajęć dla dzieci podanych w wytycznych GIS. Do przestrzeni tej nie wlicza się pomieszczenia/ pomieszczeń kuchni, jadalni, innych pomieszczeń zbiorowego żywienia, pomocniczych (ciągów komunikacji wewnętrznej, pomieszczeń porządkowych, magazynowych, higieniczno-sanitarnych- np. łazienek, ustępów). Nie należy sumować powierzchni sali dla dzieci

- i przeliczać łącznej jej powierzchni na limit miejsc. Powierzchnię każdej sali wylicza się z uwzględnieniem mebli oraz innych sprzętów, które się w niej znajdują.
5. Jeżeli dziecko wykazuje oznaki osoby chorej lub pomiar temperatury będzie podwyższony nie zostanie w tym dniu przyjęte do przedszkola.
 6. Rodzic/opiekun prawny każdego dnia pobytu dziecka w przedszkolu zapewnia: zapakowane i podpisane ubranie, tzw. strój przedszkolny do przebrania dziecka.

V. PROCEDURY NA WYPADEK STWIERDZENIA PODEJRZENIA ZAKAŻENIEM KORONAWIRUSEM LUB CHOROBY COVID-19

1. Dziecko, u którego stwierdzono podejrzenie zakażenia koronawirusem lub choroby COVID-19 (duszności, kaszel, gorączkę) bezzwłocznie przez pracownika wyposażonego w środki ochrony indywidualnej zostaje odizolowane do IZOLATORIUM – wyznaczonego pomieszczenia lub w wyznaczonym miejscu z zapewnieniem minimum 2 m odległości od innych osób.
2. Nauczyciel zawiadamia dyrektora o zaistniałej sytuacji.
3. Dyrektor lub nauczyciel sprawujący opiekę nad dzieckiem bezzwłocznie zawiadamia rodziców o zaistniałej sytuacji w celu pilnego odebrania dziecka z przedszkola.
1. Dyrektor lub nauczyciel w razie złego stanu zdrowia dziecka zawiadamia stację sanitarno – epidemiologiczną Bochnia od godz. 7.30-15.00 tel. 14 612 39 47, całodobowy: 602 275 918, Tarnów całodobowy nr 602 430 042, 666 035 666, sekcja higieny dzieci i młodzieży 14 688 65 53, całodobowa infolinia NFZ: 800 190 590, szpitalny oddział zakaźny, a w razie pogorszenia się stanu zdrowia dzwoni pod numer 999 lub 112 i informuje, że dziecko może być zakażone koronawirusem.
4. W przypadku wystąpienia u pracownika będącego na stanowisku pracy niepokojących objawów sugerujących zakażenie koronawirusem należy niezwłocznie odsunąć go od pracy. Należy wstrzymać przyjmowanie kolejnych grup dzieci, powiadomić właściwą miejscowo powiatową stację sanitarno-epidemiologiczną i stosować się ściśle do wydawanych instrukcji i poleceń.
5. Obszar, w którym poruszał się i przebywał pracownik, należy poddać gruntownemu sprzątanemu, zgodnie z funkcjonującymi w podmiocie procedurami oraz zdezynfekować powierzchnie dotykowe (klamki, poręcze, uchwyty itp.).
6. Należy stosować się do zaleceń państwowego powiatowego inspektora sanitarnego przy ustalaniu, czy należy wdrożyć dodatkowe procedury biorąc pod uwagę zaistniały przypadek.
7. Pracownik, u którego stwierdzono podejrzenie zakażenia koronawirusem lub choroby COVID-19 (np. duszności, kaszel, gorączkę):
 - 1) zgłasza fakt dyrektorowi i bezzwłocznie udaje się do wyznaczonego pomieszczenia – izolatorium;
 - 2) dyrektor kieruje do pomocy osobę, która przystępując do działań zabezpiecza się w przyłbicę, fartuch ochronny, półmaskę i rękawiczki.
 - 3) bezzwłocznie zawiadamia się odpowiednie służby, które podejmują dalsze kroki bezpieczeństwa.
 - 4) w miarę możliwości ustala się listę osób przebywających w tym samym czasie w części/częściach podmiotu, w których przebywała osoba podejrzana o zakażenie.
 - 5) należy stosować się do wytycznych Głównego Inspektora Sanitarnego dostępnych na stronie gov.pl/web/koronawirus/ oraz gis.gov.pl odnoszących się do osób, które miały kontakt z zakażonym.
8. Zawsze w przypadku wątpliwości należy zwrócić się do właściwej powiatowej stacji sanitarno-epidemiologicznej w celu konsultacji lub uzyskania porady.
9. Sanepid może zdecydować o poddaniu osoby zdrowej, która miała styczność z chorym na kwarantannie na okres 14 dni. Decyzja o zastosowaniu kwarantanny wskazuje jej okres i miejsce odbywania, ma charakter decyzji administracyjnej. Pracownik ma obowiązek niezwłocznie poinformować pracodawcę o treści decyzji, ponieważ jest ona przyczyną uniemożliwiającą obecność w pracy.

VI. POSTANOWIENIA KOŃCOWE

1. Zobowiązuję N-li do bieżącego śledzenia informacji Głównego Inspektora Sanitarnego i Ministra Zdrowia dostępnych na stronach <https://gis.gov.pl/> lub <https://www.gov.pl/web/koronawirus/>, a także obowiązujących przepisów prawa.
2. Procedury bezpieczeństwa wchodzi w życie z mocą obowiązywania od dnia 1 września 2020 r.

ZAŁĄCZNIKI DO PROCEDURY:

Załącznik nr 1 - DEKLARACJA ZGŁOSZENIA WOLI UCZĘSZCZANIA DZIECKA DO MIEJKIEGO PRZEDSZKOŁA NR 1 W BOCHNI W CZASIE EPIDEMII COVID-19

Załącznik nr 2 – OŚWIADCZENIE RODZICÓW/OPIEKUNÓW PRAWNYCH

Załącznik nr 3– DEKLARACJA RODZICÓW/OPIEKUNÓW PRAWNYCH

**Załącznik nr 4- DEKLARACJA RODZICÓW/OPIEKUNÓW PRAWNYCH
W SPRAWIE SZYBKIEGO KONTAKTU RPRZEDSZKOŁA
Z RODZICEM/ OPIEKUNEM PRAWNYM**

**DEKLARACJA ZGŁOSZENIA WOLI UCZĘSZCZANIA DZIECKA
DO MIEJSKIEGO PRZEDSZKOLA NR 1
W BOCHNI
W CZASIE PANDEMII COVID-19**

Deklaruję chęć korzystania z opieki przedszkolnej mojego/moich dziecka/dzieci:

1.
(imię nazwisko dziecka)

2.

3.

od dnia 20... r. do dnia 20..... r.

w godzinach od.....do

Dziecko będzie korzystać z następujących posiłków:

- śniadanie,
- obiad,
- podwieczorek¹

Bierzemy pełną odpowiedzialność za decyzję związaną z wysłaniem dziecka/ dzieci do przedszkola, jak i jego dowożeniem.

Ze względu na ograniczenia dotyczące liczby dzieci w grupie – do dzieci, przy założeniu minimalnej powierzchni na dziecko ... m² i pracowników ustalając kolejność przyjęć stosuje się następujące kryteria:

| Kryteria pierwszeństwa | ZGŁASZAM KRYTERIUM (należy zaznaczyć odpowiednio znakiem X) | |
|--|---|-----|
| | TAK | NIE |
| Przynajmniej jeden z pracujących rodziców wykonuje pracę: | | |
| a) w systemie ochrony zdrowia, realizując zadania związane z zapobieganiem, przeciwdziałaniem i zwalczaniem COVID-19 | | |
| b) w służbach mundurowych, realizując zadania związane z zapobieganiem, przeciwdziałaniem i zwalczaniem COVID-19 | | |
| c) handlu i przedsiębiorstwach produkcyjnych realizujących zadania związane z zapobieganiem, przeciwdziałaniem i zwalczaniem COVID-19 | | |
| Oboje rodzice pracują – wykonują pracę na terenie jednostki organizacyjnej pracodawcy i nie mają możliwości pogodzenia pracy z opieką w domu (stosuje się również do rodzica samotnie wychowującego dziecko) | | |

¹ podkreślić właściwe

W przypadku większej liczby zgłoszonych dzieci niż liczba miejsc stosuje się dodatkowe kryteria:

| Kryteria dodatkowe | ZGŁASZAM KRYTERIUM (należy zaznaczyć odpowiednio znakiem X) | |
|--|---|-----|
| | TAK | NIE |
| Dziecko posiadające niepełnosprawne rodzeństwo | | |
| Dziecko wychowywane przez niepełnosprawnego rodzica/opiekuna prawnego | | |

W przypadku, gdy przedszkole nie będzie mogło przyjąć wszystkich chętnych dzieci, zostanie rodzicom/opiekunom prawnym wskazane inne możliwe przedszkole, które będzie mogło zapewnić opiekę.

Czy wyrażają Państwo zgodę na posłanie dziecka do innego przedszkola, niż macierzyste?
(zaznaczyć właściwy kwadrat znakiem X)

NIE

TAK

Wszelkie oświadczenia rodzica/prawnego opiekuna dziecka uczęszczającego do Miejskiego Przedszkola nr 1 w Bochni w czasie epidemii COVID-19 zostały złożone odrębnie.

.....
miejsowość, data

Czytelny podpis obojga rodziców dziecka:

.....
(podpis matki lub opiekuna prawnego)

.....
(podpis ojca lub opiekuna prawnego)

Podstawa prawna:

Wytyczne przeciwepidemiczne GIS z dnia 25 sierpnia 2020 r. dla przedszkoli, oddziałów przedszkolnych w szkole podstawowej i innych form wychowania przedszkolnego oraz instytucji opieki nad dziećmi w wieku do lat 3, wydane na podstawie art. 8a ust. 5 pkt 2 ustawy z dnia 14 marca 1985 r. o Państwowej Inspekcji Sanitarnej (Dz. U. z 2019 r. poz. 59, oraz z 2020 r. poz. 322, 374 i 567)

Zgodnie z art. 13 ogólnego rozporządzenia o ochronie danych osobowych z dnia 27 kwietnia 2016 r. (Dz. Urz. UE L 119 z 04.05.2016) informuje się, iż: administratorem Pana danych osobowych jest Miejskie Przedszkole nr 1 z siedzibą przy ul. gen. Tadeusza Jakubowskiego 12 w Bochni;

Dane osobowe podane w oświadczeniu przetwarzane będą na podstawie art. 6 ust.1 lit. a i art. 9 ust. 2. lit. a, lit. i RODO w związku z ustawą Prawo Oświatowe w celu zapewnienia bezpiecznego pobytu dzieci w przedszkolu.

Pełna informacja o przetwarzaniu danych osobowych znajduje się na stronie internetowej przedszkola:
<http://przedszkole1bochnia.dlaprzedszkoli.eu/?m=strona&id=56>

Po zapoznaniu się z klauzulą informacyjną, wyrażam zgodę na przetwarzanie danych osobowych.

.....
miejsowość, data

Czytelny podpis obojga rodziców dziecka:

.....
(podpis matki lub opiekuna prawnego)

.....
(podpis ojca lub opiekuna prawnego)

OŚWIADCZENIE RODZICÓW/OPIEKUNÓW PRAWNYCH

My niżej podpisani:

.....
(nazwisko i imiona rodziców/opiekunów prawnych)

zgodnie oświadczamy, że:

1. nasze dziecko:

.....
(nazwisko i imię dziecka)

nie miało kontaktu z osobą zakażoną koronawirusem SARS – CoV -2 oraz nikt z członków najbliższej rodziny, otoczenia nie przebywa na kwarantannie, nie przejawia widocznych oznak choroby. Stan zdrowia dziecka jest dobry, dziecko nie przejawia żadnych oznak chorobowych, np. podwyższona temperatura, katar, alergia, kaszel, biegunka, duszności, wysypka, bóle mięśni, ból gardła, utrata smaku czy węchu i inne niepokojące objawy choroby.

2. Jestem świadomy/świadoma pełnej odpowiedzialności za dobrowolne posłanie dziecka do Miejskiego Przedszkola nr 1 w Bochni, ul. gen. Tadeusza Jakubowskiego 12 w Bochni w aktualnej sytuacji epidemiologicznej.

3. Zostałam poinformowany/a o ryzyku, na jakie jest narażone zdrowie mojego dziecka i naszych rodzin w sytuacji zarażenia chorobą zakaźną i wynikających z niej powikłań i skutków.

4. Mimo wprowadzonych w przedszkolu obostrzeń sanitarnych i wdrożonych środków ochronnych zdaję sobie sprawę, że na terenie przedszkola może dojść do zakażenia COVID – 19.

5. W przypadku wystąpienia zakażenia lub jego podejrzenia na terenie przedszkola personel/dziecko/rodzic dziecka– zdaje sobie sprawę, iż zarówno moja rodzina, jak i najbliższe otoczenie zostanie skierowane na 14-dniową kwarantannę.

6. Dziecko **nie jest/jest** (niewłaściwe skreślić) uczulone na wszelkie środki dezynfekujące.

7. Będąc całkowicie świadom zagrożenia epidemiologicznego wynikającego z panującej obecnie pandemii w sytuacji zarażenia się mojego dziecka na terenie przedszkola nie będę wnosił skarg, zażaleń, pretensji do Dyrektora Miejskiego Przedszkola nr 1 w Bochni oraz Organu Prowadzącego- Gminy Miasta Bochnia.

8. Deklaruję pobyt dziecka w Miejskim Przedszkolu nr 1 w Bochni

od dnia do dnia,

w godzinach: od do

.....
miejsowość, data

Czytelny podpis obojga rodziców dziecka:

.....
(podpis matki lub opiekuna prawnego)

.....
(podpis ojca lub opiekuna prawnego)

DEKLARACJA RODZICÓW/OPIEKUNÓW PRAWNYCH

Ja niżej podpisana/podpisany:

.....
(nazwisko i imiona rodziców/opiekunów prawnych)

oświadczam, co następuje:

1. Zostałem/am poinformowany/na i zapoznałem/łam się z Procedurami Bezpieczeństwa na terenie Miejskiego Przedszkola nr 1 w Bochni aktualnymi wytycznymi opracowanymi przez Głównego Inspektora Sanitarnego, Ministra Edukacji Narodowej oraz MZ.
2. Oświadczam, że zobowiązuję się do przestrzegania opracowanych procedur, instrukcji, zasad higieny, reżimu sanitarnego i organizacji pracy obowiązujących w Miejskim Przedszkolu nr 1 w Bochni w okresie trwania epidemii COVID-19 w tym, w szczególności:
 - 1) przyprowadzania do przedszkola tylko i wyłącznie zdrowego dziecka przede wszystkim bez kataru, kaszlu, podwyższonej temperatury ciała i innych objawów chorobowych;
 - 2) natychmiastowego odebrania dziecka z przedszkola osobiście lub przez zdrową osobę pełnoletnią upoważnioną na piśmie w razie wystąpienia u dziecka jakichkolwiek oznak chorobowych,
 - 3) wszystkie osoby przyprowadzające i odprowadzające dziecko z przedszkola same zabezpieczą sobie środki ochrony osobistej, takie jak rękawiczki i maseczki,
 - 4) jeżeli w domu przebywa lub będzie przebywała osoba na kwarantannie lub izolacji domowej zobowiązuję się nie przyprowadzać dziecka do przedszkola,
 - 5) do przedszkola dziecko nie będzie zabierało ze sobą żadnych przedmiotów i zabawek,
3. Oświadczam, że wyrażam zgodę na codzienny kontrolny pomiar temperatury ciała mojego dziecka, a w razie pilnej konieczności również mojego przez pracownika przedszkola z użyciem termometru.
4. **Przyjmuję do wiadomości i wyrażam zgodę, że:**
 - 1) jeżeli kontrolne sprawdzenie temperatury ciała wykaże wartości powyżej 37 stopni lub zostaną stwierdzone widoczne oznaki chorobowe, w drodze jednostronnej decyzji pracownika dziecko nie zostanie w danym dniu przyjęte do przedszkola i będzie mogło do niego wrócić po ustaniu wszelkich objawów chorobowych,
 - 2) w przypadku zaobserwowania podczas pobytu w przedszkolu, objawów chorobowych u dziecka lub podwyższonej temperatury 37,5⁰C i wyżej, zostanie ono umieszczone w przygotowanym wcześniej izolatorium lub wydzielonym miejscu oraz niezwłocznie zostanie powiadomiony o tym fakcie rodzic/opiekun prawny dziecka, a także służby sanitarno- epidemiologiczne,
 - 3) w sytuacji wystąpienia zakażenia u dziecka, jego rodziców, personelu lub jego podejrzenia, przedszkole może być zamknięte do odwołania. Osoby przebywające w danej chwili na terenie przedszkola oraz ich rodziny, a także najbliższe otoczenie mogą być objęte kwarantanną,
 - 4) przyjmuję do wiadomości, że placówka zaleca, aby regularnie monitorować temperaturę ciała dziecka i dokonywać jej sprawdzenia co najmniej dwa razy dziennie, np.:
 - 1) przy wejściu i wyjściu dziecka z przedszkola,
 - 2) w razie zaobserwowania niepokojących objawów chorobowych.

5. Przekazuję aktualne nr telefonów, do szybkiego kontaktu i jednocześnie zobowiązuję się do niezwłocznego poinformowania o każdej zmianie numeru.
6. Wyrażam zgodę na udostępnienie i przetwarzanie danych osobowych zgodnie z art. 17 ustawy z dnia 2 marca 2020 r. o szczególnych rozwiązaniach związanych z zapobieganiem, przeciwdziałaniem i zwalczaniem COVID-19, innych chorób zakaźnych oraz wywołanych nimi sytuacji kryzysowych (Dz. U. z 2020 r. poz. 374) – tzw. specustawy.
7. O każdorazowej zmianie złożonych oświadczeń natychmiast powiadomię Dyrektora Przedszkola i uzupełnię dane pisemnie.
8. Jestem świadomy/ma, iż pomimo wprowadzonych na terenie Przedszkola obostrzeń sanitarnych i środków ochronnych wdrożonych na podstawie Wytycznych przeciwepidemiczne Głównego Inspektora Sanitarnego z 25 sierpnia 2020 r. dla przedszkoli, oddziałów przedszkolnych w szkole podstawowej i innych form wychowania przedszkolnego oraz instytucji opieki nad dziećmi w wieku do lat 3 – IV aktualizacja, wydane na podstawie art. 8a ust. 5 pkt 2 ustawy z dnia 14 marca 1985 r. o Państwowej Inspekcji Sanitarnej (Dz. U. z 2019 r. poz. 59, oraz z 2020 r. poz. 322, 374 i 567), istnieje możliwość zakażenia mojego dziecka chorobą Covid-19.
9. Zobowiązuję się do niezwłocznego poinformowania dyrektora przedszkola o wszelkich zmianach w sytuacji zdrowotnej odnośnie Covid-19 w moim najbliższym otoczeniu.

.....
miejsowość, data

Czytelny podpis obojga rodziców dziecka:

.....
(podpis matki lub opiekuna prawnego)

.....
(podpis ojca lub opiekuna prawnego)

Załącznik nr 4
do Procedury bezpieczeństwa
na terenie Miejskiego Przedszkola nr 1
w Bochni
w okresie pandemii COVID-19
stanowiącej załącznik
do Zarządzenia nr 21/20
Dyrektora Miejskiego Przedszkola nr 1
w Bochni
z dnia: 27.08.2020 roku

**OŚWIADCZENIE RODZICÓW/OPIEKUNÓW PRAWNYCH
W SPRAWIE SZYBKIEJ ŚCIEŻKI KOMUNIKACJI PRZEDSZKOŁA
Z RODZICEM/ OPIEKUNEM PRAWNYM DZIECKA**

Ja niżej podpisana/podpisany:

.....
(nazwisko i imiona rodziców/opiekunów prawnych)

zobowiązuję się do niezwłocznego i każdorazowego odebrania telefonu z przedszkola.

Dobrowolnie podaję numer/numery telefonu na wypadek potrzeby szybkiego kontaktu z rodzicem/prawnym opiekunem dziecka:

1.
(numer telefonu- imię i nazwisko osoby wskazanej do kontaktu)

2.

3.

4.

Zobowiązuję się do niezwłocznego poinformowania o każdej zmianie numeru.

Oświadczam, że wyrażam zgodę, że w razie braku kontaktu z rodzicami/prawnymi opiekunami i zagrożenia wynikającego z objawów choroby w szczególności gorączka 38⁰C, duszności, problemy z oddychaniem, wymioty, biegunka, wysypka, kaszel, bóle mięśni, stan zapalny spojówek i inne przedszkole powiadamia stację sanitarno- epidemiologiczną w celu podjęcia dalszych kroków.

.....
miejsowość, data

Czytelny podpis obojga rodziców dziecka:

.....
(podpis matki lub opiekuna prawnego)

.....
(podpis ojca lub opiekuna prawnego)

Podstawa prawna:

Wytyczne epidemiologiczne Głównego Inspektora Sanitarnego dla przedszkoli, oddziałów przedszkolnych w szkole podstawowej i innych form wychowania przedszkolnego oraz instytucji opieki nad dziećmi w wieku do lat 3 z dnia 25 sierpnia-IV aktualizacja 2020 r.

Zgodnie z art. 13 ogólnego rozporządzenia o ochronie danych osobowych z dnia 27 kwietnia 2016 r. (Dz. Urz. UE L 119 z 04.05.2016) informuje się, iż: administratorem Pana danych osobowych jest Miejskie Przedszkole nr 1 z siedzibą przy ul. gen. Tadeusza Jakubowskiego 12, w Bochni

UWAGA **ważne!**

Załącznik nr 5
do Procedury bezpieczeństwa
na terenie Miejskiego Przedszkola nr 1
w Bochni
w okresie pandemii COVID-19
stanowiącej załącznik
do Zarządzenia nr 21/20
Dyrektora Miejskiego Przedszkola nr 1
w Bochni
z dnia: 27.08.2020 roku

INSTRUKCJA

bezpieczeństwa i higiena pracy w celu zminimalizowania narażenia na zakażenie wirusem COVID-19

Jak prawidłowo nałożyć i zdjąć maseczkę



1



Przed nałożeniem maski **umyj ręce mydłem i wodą** lub **płynem do dezynfekcji na bazie alkoholu**

2



Zakryj usta i nos maską i upewnij się, że między twarzą a maską **nie ma żadnych przerw**



3



Unikaj dotykania maski podczas jej używania; jeśli to zrobisz, umyj ręce mydłem i wodą lub płynem do dezynfekcji na bazie alkoholu

4



Wymień maskę na nową, gdy tylko będzie wilgotna, nie używaj ponownie masek jednorazowych

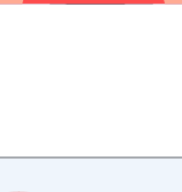


5



Aby zdjąć maskę - chwyć ją od tyłu za wiązanie (nie dotykaj przodu maski!)

6



Wyrzuć maseczkę do zamykanego pojemnika; umyj ręce mydłem i wodą lub płynem do dezynfekcji na bazie alkoholu



Nie wrzucaj maseczki do toalety!


Ministerstwo Zdrowia



UWAGA ważne!

Załącznik nr 6
do Procedury bezpieczeństwa
na terenie Miejskiego Przedszkola nr 1
w Bochni
w okresie pandemii COVID-19
stanowiącej załącznik
do Zarządzenia nr 21/20
Dyrektora Miejskiego Przedszkola nr 1
w Bochni
z dnia: 27.08.2020 roku

INSTRUKCJA

bezpieczeństwa i higiena pracy w celu zminimalizowania narażenia na zakażenie wirusem COVID-19



Jeśli to możliwe należy ograniczyć liczbę pracowników przebywających w zakładzie pracy w tym samym czasie (system zmianowy, rotacyjny, elastyczny czas pracy)

Jeśli to możliwe należy zrezygnować z konferencji i szkoleń, materiały edukacyjne, instruktaże przesyłać za pośrednictwem poczty elektronicznej lub udostępniać je na platformach inter/intranetowych



Codzienna rutynowa dezynfekcja często dotykanych powierzchni w miejscu pracy (klamki, blaty robocze na stanowiskach, biurka, klawiatury, umywalki, toalety, dozowniki mydła i inne) – **np. raz na dwie godziny**

Jak skutecznie myć ręce?



1 Zwilż ręce ciepłą wodą. Natóż mydło w pętlę w zagłębienie dłoni.



2 Namydl obydwie wewnętrzne powierzchnie dłoni.



3 Spleć palce i namydl je.



4 Namydl kciuk jednej dłoni drugą ręką i na przemian.



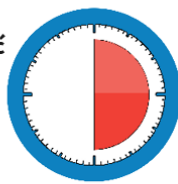
5 Namydl wierzch jednej dłoni wnętrzem drugiej dłoni i na przemian.



6 Namydl obydwie nadgarstki.



7 Splucz starannie dłonie, żeby usunąć mydło. Wysusz je starannie.



**Całkowity czas:
30 sekund**

Nie zapomnij umyć tych obszarów:



UWAGA ważne!

Załącznik nr 7
do Procedury bezpieczeństwa
na terenie Miejskiego Przedszkola nr 1
w Bochni
w okresie pandemii COVID-19
stanowiącej załącznik
do Zarządzenia nr 21/20
Dyrektora Miejskiego Przedszkola nr 1
w Bochni
z dnia: 27.08.2020 roku

INSTRUKCJA

Jak skutecznie dezynfekować ręce?

Użyj środka do dezynfekcji rąk,
który zawiera co najmniej 60% alkoholu.

Czas trwania:
do wyschnięcia
dłoni



1 Nanieś taką ilość preparatu, aby dłonie były całkowicie zwilżone



5 Pocieraj górną część palców prawej dłoni o wewnętrzną część lewej dłoni i odwrotnie



2 Pocieraj dłoń o dłoń rozprowadzając preparat na całą powierzchnię



6 Ruchem obrotowym pocieraj kciuk lewej dłoni wewnętrzną częścią prawej dłoni i odwrotnie



3 Pocieraj wewnętrzną częścią prawej dłoni o grzbietową część lewej dłoni i odwrotnie



7 Ruchem okrężnym opuszkami palców prawej dłoni pocieraj wewnętrzne zagłębienie lewej dłoni i odwrotnie



4 Spleć palce i pocieraj wewnętrznymi częściami dłoni

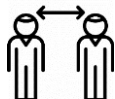


8 Po wyschnięciu ręce są zdezynfekowane

Ministerstwo Zdrowia



bezpieczeństwa i higiena pracy w celu zminimalizowania narażenia na zakażenie wirusem COVID-19



Należy pamiętać o zasadzie zachowania 1,5 m odległości od stanowisk pracy



Pracownicy, których stanowiska pracy ze względów technicznych/ technologicznych nie mogą być oddaleni od siebie z zachowaniem odległości 1,5 m powinni nosić maseczki ochronne (jednorazowe lub wielorazowe) oraz rękawiczki jednorazowe oraz przyłbice lub gogle ochronne

UWAGA **ważne!**

Załącznik nr 8
do Procedury bezpieczeństwa
na terenie Miejskiego Przedszkola nr 1
w Bochni
w okresie pandemii COVID-19
stanowiącej załącznik
do Zarządzenia nr 21/20
Dyrektora Miejskiego Przedszkola nr 1
w Bochni
z dnia: 27.08.2020 roku

INSTRUKCJA

bezpieczeństwa i higiena pracy w celu zminimalizowania narażenia na zakażenie wirusem COVID-19

UŻYTKOWANIE MASEK jednorazowych lub wielorazowego użytku:



Maska jednorazowa musi być nowa; maska wielorazowa musi być zdezynfekowana



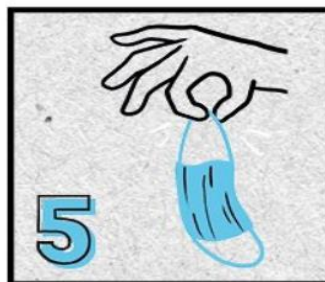
Umyj ręce mydłem lub zdezynfekuj środkiem na bazie alkoholu



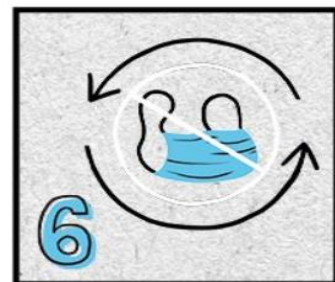
Maska musi zakrywać nos i usta oraz ściśle przylegać bez zbędnych przestrzeni



Zmień maskę po 2-3 godzinach lub gdy poczujesz, że maska nabrała wilgoci



Zdejmuj maskę tylko przy użyciu gumek lub troczków - nie dotykaj zewnętrznej części maski



Zużytą maskę jednorazową wyrzuć do odpadów zmieszanych; wielorazowego użytku zabezpiecz i zdezynfekuj piorąc w odpowiedniej temperaturze powyżej 60 st.C i prasując z użyciem pary



Osoby, u których występują objawy infekcji takie jak kaszel, duszność, czy gorączka proszone są o pozostanie w domu lub w razie wystąpienia symptomów podczas świadczenia pracy oddalenie się ze stanowiska pracy i poinformowanie przełożonego.

Pracownik z objawami infekcji w miejscu pracy powinien być odizolowany i po decyzji przełożonego powinien zostać skierowany do domu, gdzie nawiąże kontakt z lekarzem rodzinnym (POZ), który zaleci dalsze postępowanie

PAMIĘTAJ O BHP!

Podczas pracy zdalnej pracownicy świadczący pracę w ten sposób są proszeni o zachowanie zasad bezpieczeństwa oraz ergonomii.



Nie należy podawać ręki na powitanie

UWAGA **ważne!**

Załącznik nr 9
do Procedury bezpieczeństwa
na terenie Miejskiego Przedszkola nr 1
w Bochni
w okresie pandemii COVID-19
stanowiącej załącznik
do Zarządzenia nr 21/20
Dyrektora Miejskiego Przedszkola nr 1
w Bochni
z dnia: 27.08.2020 roku

INSTRUKCJA

bezpieczeństwa i higiena pracy w celu zminimalizowania narażenia na zakażenie wirusem COVID-19



Jak prawidłowo nałożyć i zdjąć rękawice



Przed nałożeniem na dłonie rękawic **dokładnie umyj**
ręce wodą z mydłem przez minimum 20 sekund

ZAKŁADANIE:



1

Wymij rękawicę
z opakowania



2

Uchwyć ją w miejscu, w którym
powinien znajdować się nadgarstek
i płynnym ruchem wsuń ją na dłoń



3

Nałóż pierwszą rękawicę



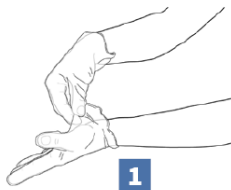
4

Drugą rękawicę
wymij gołą dłonią



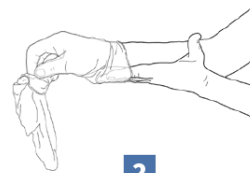
5

Odwiń zewnętrzną powierzchnię nakładanej rękawicy
zgiętymi palcami dłoni w rękawicy i nałóż na drugą rękę



1

Złap palcami jedną rękawicę
na wysokości nadgarstka
i ściągnij ją wywracając
rękawicę wewnętrzną stroną
na wierzch



2

Trzymaj zdjętą rękawicę w ręce
w rękawiczce i ruchem ślizgowym
włóż palce gołej ręki między rękawicę
a nadgarstek. Zdejmij drugą
rękawicę zdejmując ją wzdłuż dłoni,
a następnie naciągnij na trzymaną
w palcach rękawicę



3

**Wrzuć zdjęte
rękawice do
kosza**

ZDJEMOWANIE:



**Nie wrzucaj
rękawiczek
do toalety!**



**Nie dotykaj twarzy
w rękawiczkach!**

UWAGA ważne!

Załącznik nr 10
do Procedury bezpieczeństwa
na terenie Miejskiego Przedszkola nr 1
w Bochni
w okresie pandemii COVID-19
stanowiącej załącznik
do Zarządzenia nr 21/20
Dyrektora Miejskiego Przedszkola nr 1
w Bochni
z dnia: 27.08.2020 roku

INSTRUKCJA

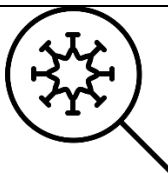
bezpieczeństwa i higiena pracy w celu zminimalizowania narażenia na zakażenie wirusem COVID-19



Kichając lub kaszląc należy zasłaniać usta, a następnie umyć dłonie jeżeli zasłaniającą usta częścią ciała była dłoń



W kontakcie z osobami z zewnątrz organizacji należy stosować rękawiczki ochronne jednorazowe



W przypadku dostaw należy otrzymane opakowanie z zewnątrz zdezynfekować używając środka na bazie alkoholu – o ile nie naruszy to istotnych wartości produktu, a opakowanie nie jest istotnym elementem gwarancji produktów. **W przeciwnym razie dostawa powinna odbyć 24 godzinną kwarantannę**



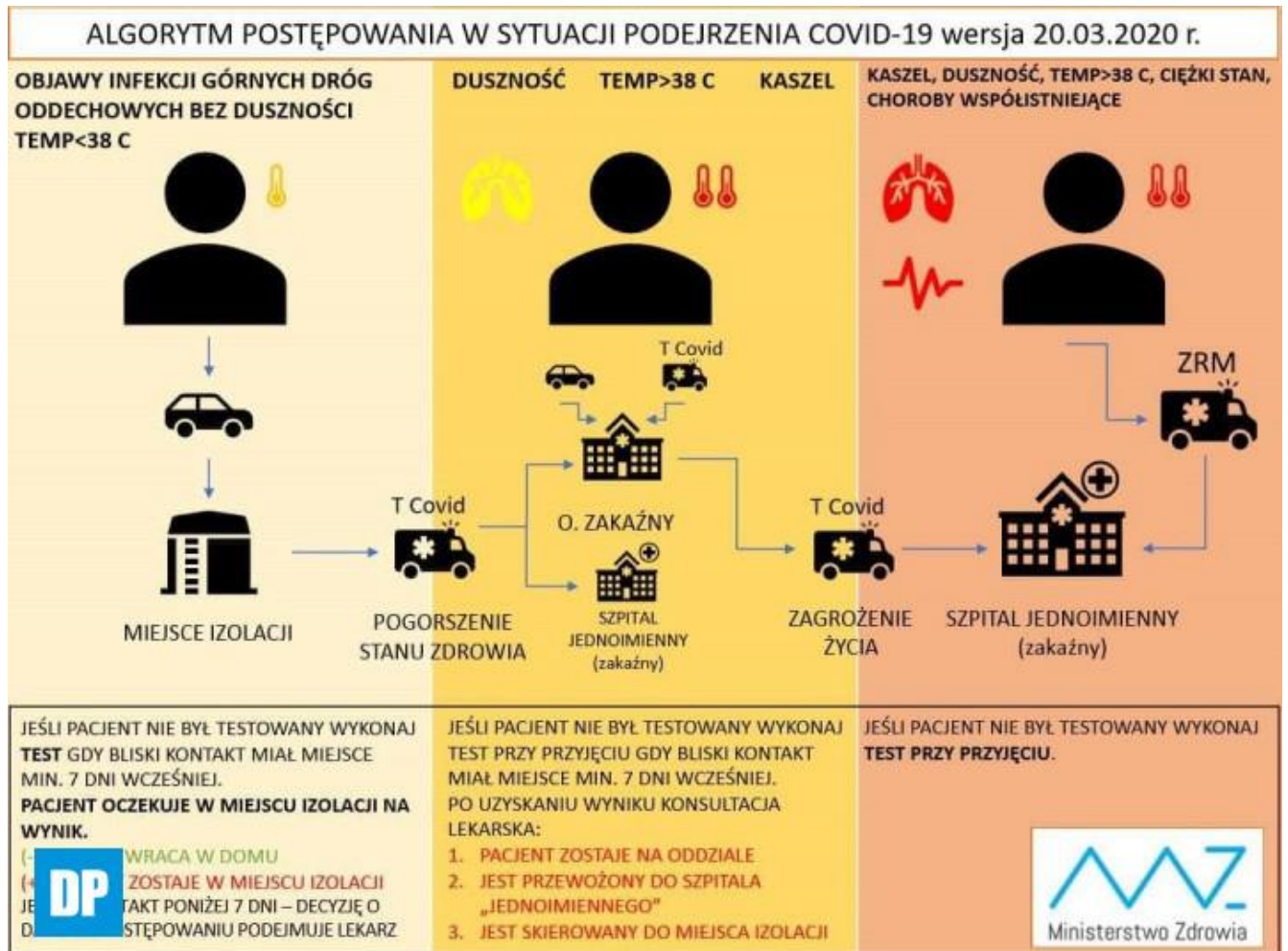
Powierzchnie należy dezynfekować środkiem na bazie alkoholu lub innym o właściwościach dezynfekcyjnych według harmonogramu ustalonego w zakładzie pracy

UWAGA ważne!

Załącznik nr 11
do Procedury bezpieczeństwa
na terenie Miejskiego Przedszkola nr 1
w Bochni
w okresie pandemii COVID-19
stanowiącej załącznik
do Zarządzenia nr 21/20
Dyrektora Miejskiego Przedszkola nr 1
w Bochni
z dnia: 27.08.2020 roku

INSTRUKCJA

bezpieczeństwa i higiena pracy w celu zminimalizowania narażenia na zakażenie wirusem COVID-19



UWAGA
Ważne!

Załącznik nr 12
do Procedury bezpieczeństwa
na terenie Miejskiego Przedszkola nr 1
w Bochni
w okresie pandemii COVID-19
stanowiącej załącznik
do Zarządzenia nr 21/20
Dyrektora Miejskiego Przedszkola nr 1
w Bochni
z dnia: 27.08.2020 roku

INSTRUKCJA

bezpieczeństwa i higiena pracy w celu zminimalizowania narażenia na zakażenie wirusem COVID-19

Powiatowa Stacja Sanitarno- Epidemiologiczna Bochnia

Konstytucji 3 Maja 5
32-700 Bochnia

od godz. 7.30-15.00

- **14 612 39 47**

całodobowy nr

- **602 275 918**

Tarnów całodobowe nr:

- ✓ **602 430 042**
- ✓ **666 035 666**

W godzinach stacji bezp. do sekcji higieny dzieci i młodzieży

- ✓ **14 688 65 53**

MZE 14 611 8421 (20)

Kuratorium Oświaty w Krakowie Delegatura Tarnów 14 696 32 51,
al. Solidarności 5 -9, 33-100 Tarnów małopolskie

<http://www.kuratorium.krakow.pl/>

Zgłoszenie zamknięcia przedszkola: kurator@kuratorium.krakow.pl



Całodobowa infolinia NFZ

Jak postępować w przypadku
**podejrzenia zakażenia
koronawirusem
SARS-CoV-2?**

800 190 590



UWAGA
ważne!

Załącznik nr 13
do Procedury bezpieczeństwa
na terenie Miejskiego Przedszkola nr 1
w Bochni
w okresie pandemii COVID-19
stanowiącej załącznik
do Zarządzenia nr 21/20
Dyrektora Miejskiego Przedszkola nr 1
w Bochni
z dnia: 27.08.2020 roku

INSTRUKCJA

bezpieczeństwa i higiena pracy w celu zminimalizowania narażenia na zakażenie wirusem COVID-19

MASZ OBJAWY



GORĄCZKA



KASZEL



DUSZNOŚĆ



**PROBLEMY
Z ODDYCHANIEM**

BEZZWŁOCZNIE, telefonicznie powiadom stację sanitarno-epidemiologiczną lub zgłoś się bezpośrednio do oddziału zakaźnego lub oddziału obserwacyjno-zakaźnego

14
DNI



NIE MASZ OBJAWÓW

przez kolejne **14 DNI** kontroluj swój stan zdrowia
CODZIENNIE mierz temperaturę



**MIAŁEŚ KONTAKT Z OSOBĄ CHORĄ
LUB ZAKAŻONĄ KORONAWIRUSEM**

BEZZWŁOCZNIE telefonicznie powiadom stację
sanitarno-epidemiologiczną

UWAGA
ważne!

Załącznik nr 14
do Procedury bezpieczeństwa
na terenie Miejskiego Przedszkola nr 1
w Bochni
w okresie pandemii COVID-19
stanowiącej załącznik
do Zarządzenia nr 21/20
Dyrektora Miejskiego Przedszkola nr 1
w Bochni
z dnia: 27.08.2020 roku

INSTRUKCJA

bezpieczeństwa i higiena pracy w celu zminimalizowania narażenia na zakażenie wirusem COVID-19

SPOSOBY OGRANICZENIA RYZYKA ZAKAŻENIA KORONAWIRUSEM:



Częste przecieranie rąk **CHUSTECZKAMI DO DEZYNFEKCJI** na bazie alkoholu lub **MYCIE RĄK** wodą i mydłem



Podczas kaszlu i kichania **ZAKRYWANIE UST I NOSA** zgiętym łokciem lub chusteczką. Chusteczkę należy natychmiast wyrzucić i umyć ręce



UNIKANIE BLISKIEGO KONTAKTU z każdym, kto ma gorączkę i kaszel



DOKŁADNE GOTOWANIE mięsa i jajek



UNIKANIE KONTAKTU z chorymi lub niebezpiecznymi zwierzętami

UWAGA
ważne!

Załącznik nr 15
do Procedury bezpieczeństwa
na terenie Miejskiego Przedszkola nr 1
w Bochni
w okresie pandemii COVID-19
stanowiącej załącznik
do Zarządzenia nr 21/20
Dyrektora Miejskiego Przedszkola nr 1
w Bochni
z dnia: 27.08.2020 roku

INSTRUKCJA

bezpieczeństwa i higiena pracy w celu zminimalizowania narażenia na zakażenie wirusem COVID-19



CHROŃ SIEBIE I INNYCH PRZED ZACHOROWANIEM

UMYJ RĘCE:



po **KASZLU** lub **KICHANIU**



podczas opieki nad **CHORYM**



przed, w trakcie i po
PRZYGOTOWANIU POSIŁKU



przed **JEDZENIEM**



po skorzystaniu z **TOALETY**



kiedy ręce są widocznie
ZABRUDZONE



po pracy ze **ZWIERZĘTAMI**
lub odpadami zwierzęcymi

Źródła:

www.ciop.pl;

www.gov.pl;

www.ospsbhp.pl,

http://adst.mp.pl/s/www/COVID19_ECDC_SOI.pdf,

<https://gis.gov.pl/>,

<https://www.gov.pl/web/koronawirus>,

<https://www.pip.gov.pl/pl/wiadomosci/108610,praca-zdalna-przeciwdzialanie-covid-19.html>,

<https://pacjent.gov.pl/koronawirus-informacje>

<https://www.iconfinder.com/p/coronavirus-awareness-icons?fbclid=IwAR1RIJTGsjfT-kUDy4zau980xgR7MmmPvYH9DKIgX3ovGlssvzVyUtzteCU>

Zarządzenie nr 21/20
Dyrektora Miejskiego Przedszkola nr 1
w Bochni
z dnia: 27.08.2020 roku

w sprawie: Wprowadzenia procedury bezpieczeństwa na terenie Miejskiego Przedszkola nr 1 w Bochni w okresie pandemii COVID-19.

Działając na podstawie:

1. Ustawy z dnia 5 grudnia 2008 r. o zapobieganiu oraz zwalczaniu zakażeń i chorób zakaźnych u ludzi (Dz. U. z 2019 r. poz.1239 ze zm.),
2. Ustawy z dnia 14 marca 1985 r. o Państwowej Inspekcji Sanitarnej (Dz. U. z 2019 r. poz. 59 ze zm.),
3. Ustawy z dnia 14 grudnia 2016 r. Prawo oświatowe (t. j. Dz. U. z 2020 r. poz. 910 ze zm.),
4. Rozporządzenie Ministra Edukacji Narodowej i Sportu w sprawie bezpieczeństwa i higieny w publicznych i niepublicznych szkołach i placówkach (Dz. U. z 2020 r. [poz. 1166](#) ze zm.),
5. Rozporządzenia Ministra Edukacji Narodowej z dnia 20 marca 2020 r. w sprawie szczególnych rozwiązań w okresie czasowego ograniczenia funkcjonowania jednostek systemu oświaty w związku z zapobieganiem, przeciwdziałaniem i zwalczaniem COVID-19 (Dz. U z 2020 r. poz. 493),
6. Rozporządzenia MEN z dnia 29 kwietnia 2020 r. zmieniające rozporządzenie w sprawie szczególnych rozwiązań w okresie czasowego ograniczenia funkcjonowania jednostek systemu oświaty w związku z zapobieganiem, przeciwdziałaniem i zwalczaniem COVID-19 art. 8a ust. 5 pkt 2 ustawy z dnia 14 marca 1985 r. o Państwowej Inspekcji Sanitarnej (Dz. U. z 2020 r. poz. 59, oraz z 2020 r. poz. 322, 374 i 567),
7. Rozporządzenie Rady Ministrów z dnia 7 sierpnia 2020 r. w sprawie ustanowienia określonych ograniczeń, nakazów i zakazów w związku z wystąpieniem stanu epidemii (Dz. U. 2020, Poz. 1356).
8. Rozporządzenie Ministra Edukacji Narodowej z dnia 14 maja 2020 r. zmieniające rozporządzenie w sprawie czasowego ograniczenia funkcjonowania jednostek systemu oświaty w związku z zapobieganiem, przeciwdziałaniem i zwalczaniem COVID-19 (Dz. U. 2020 poz. 871);
9. Rozporządzenie Ministra Edukacji Narodowej z dnia 14 maja 2020 r. zmieniające rozporządzenie w sprawie szczególnych rozwiązań w okresie czasowego ograniczenia funkcjonowania jednostek systemu oświaty w związku z zapobieganiem, przeciwdziałaniem i zwalczaniem COVID-19 (Dz.U. 2020 poz. 872);
10. Wytycznych przeciwepidemicznych Głównego Inspektora Sanitarnego z 25 sierpnia 2020 r. dla przedszkoli, oddziałów przedszkolnych w szkole podstawowej i innych form wychowania przedszkolnego oraz instytucji opieki nad dziećmi w wieku do lat 3 – IV aktualizacja, wydane na podstawie art. 8a ust. 5 pkt 2 ustawy z dnia 14 marca 1985 r. o Państwowej Inspekcji Sanitarnej (Dz. U. z 2019 r. poz. 59, oraz z 2020 r. poz. 322, 374 i 567),
11. Rekomendacji Ministerstwa Zdrowia, GIS i MEN dotyczące organizacji zajęć rewalidacyjnych, rewalidacyjno-wychowawczych i wczesnego wspomaganie rozwoju dziecka **zarządzam, co następuje:**

§ 1.

Wprowadza się niżej wymienione procedury bezpieczeństwa stanowiące załącznik do zarządzenia:

Procedura procedury bezpieczeństwa na terenie Miejskiego Przedszkola nr 1 w Bochni w okresie pandemii COVID-19- Załącznik nr 1.

§ 2.

Zobowiązuję wszystkich pracowników przedszkola do zapoznania się z wprowadzonymi procedurami i przestrzegania postanowień.

§ 3.

Zarządzenie wchodzi w życie z mocą obowiązywania od 1 września 2020 r.

O Ś W I A D C Z E N I E

Ja niżej podpisana/ny oświadczam, że zapoznałam/łem się z zarządzeniem Dyrektora Miejskiego Przedszkola nr 1 w Bochni

Treść zarządzenia przyjmuję do wiadomości i stosowania:

- | | |
|-------------------------------|---------|
| 1..... /podpis pracownika/ | 12..... |
| 2..... | 13..... |
| 3..... | 14..... |
| 4..... | 15..... |
| 5..... | 16..... |
| 6..... | 17..... |
| 7..... | 18..... |
| 8..... | 19..... |
| 9..... | 20..... |
| 10..... | 21..... |
| 11..... | 22..... |